

2011秋田公立美術工芸短期大学学報（抜粋）

○短期大学の現況

1 学科の構成

学科・専攻科	入学定員	総定員
工芸美術学科	60	120
産業デザイン学科	90	180
工芸美術専攻	10	10
産業デザイン専攻	15	15

2 学生数および専任教員数（平成23年5月1日現在）

(1) 学生数

		学生数	1 年	2 年
工芸美術学科	(男)	10	5	5
	(女)	113	54	59
	(計)	123	59	64
産業デザイン学科	(男)	21	10	11
	(女)	186	79	107
	(計)	207	89	118
学 科 計		330	148	182
工芸美術専攻	(男)	1		
	(女)	9		
	(計)	10		
産業デザイン専攻	(男)	2		
	(女)	5		
	(計)	7		
専 攻 科		17		
総 計		347		

(2) 専任教員数

	教員数	教 授	准教授	助 教
工芸美術学科	13	5	6	2
産業デザイン学科	16	6	7	3
合計	29	11	13	5

3 教育目標

工芸美術学科の教育目標

- (1) 美術工芸の知識と技術を身につけ、創造性に満ちた個性豊かな芸術家の育成を目指す。
- (2) 社会生活における美術工芸の役割を認識し、芸術文化の社会浸透を担う人の育成を目指す。

産業デザイン学科の教育目標

- (1) デザインの基礎的な知識と表現技術を身につけ、自ら進んでデザインを探究し、独自の世界を開拓するデザイナーの育成を目指す。
- (2) 共感を生むデザインで、地域や産業を元気にする人材の育成を目指す。

専攻科の教育目標

美術・工芸・デザイン分野の高度な専門知識及び技術を教授し、優れた芸術家・デザイナーの育成を目指す。

○開学からの歩み

平成7年度

- 4月 開学記念式典および祝賀会開催
第1期生入学
- 10月 インターネット・ホームページ開設
- 11月 開学記念祭開催

平成8年度

- 4月 大学開放センター「アトリエももさだ」オープン
- 10月 第1回「ももさだ祭」開催

平成9年度

- 5月 第17回東北建築賞作品賞受賞
- 7月 衆議院文教委員会視察調査
- 10月 平成9年度グッドデザイン施設認定証受賞

平成10年度

- 11月 第39回建築業協会賞受賞
- 3月 教員展（アトリオン）

平成11年度

- 10月 第13回市民が選ぶ都市景観賞受賞「アトリエももさだ」
校歌・校章制定発表会

平成12年度

- 11月 第7回公共建築賞受賞（本学校舎）
- 3月 新学長に石川好氏を内定

平成13年度

- 4月 石川好新学長就任
- 3月 修了制作展初の学外展（アトリオン）

平成14年度

- 5月 全国公立短期大学協会総会を本学で開催
- 9月 実習棟A改修工事竣工
- 3月 卒業・修了制作展初の学外展（アトリオン）

平成15年度

- 9月 実習棟B改修工事竣工

10月 秋田県における大学・短期大学及び高等専門学校間の単位互換に関する協定書及び覚書締結

平成16年度

4月 秋田県における大学・短期大学及び高等専門学校間の単位互換学生受入開始
9月 実習棟C改修工事竣工
3月 大学開放センター作品展示室改修工事竣工

平成17年度

4月 大学開放センター作品展示室オープニングセレモニー開催
9月 開学10周年記念式典・祝賀会開催
11月 開学10周年記念植樹実施

平成18年度

4月 角館作品展「結」開催
3月 新学長に樋田豊次郎氏を内定

平成19年度

4月 樋田豊次郎新学長就任
9月 秋田わか杉国体公開競技スポーツ芸術 秋田公立美術工芸短期大学作品展開催
(秋田拠点センターアルヴェ)

平成20年度

9月 戦略的大学連携支援事業（プロジェクト4A）の共同実施に関する協定を締結
10月 産学連携事業「裸婦デッサン講習会」開催
3月 独立行政法人大学評価・学位授与機構による短期大学機関別認証評価で評価基準に適合しているとの評価を受ける

平成21年度

5月 韓国・大邱大学校との日韓学生交流作品展を開催
11月 国際シンポジウム「楽浪漆器出土に学ぶ〈アジア造形文化を繋ぐ思想〉の研究」開催

平成22年度

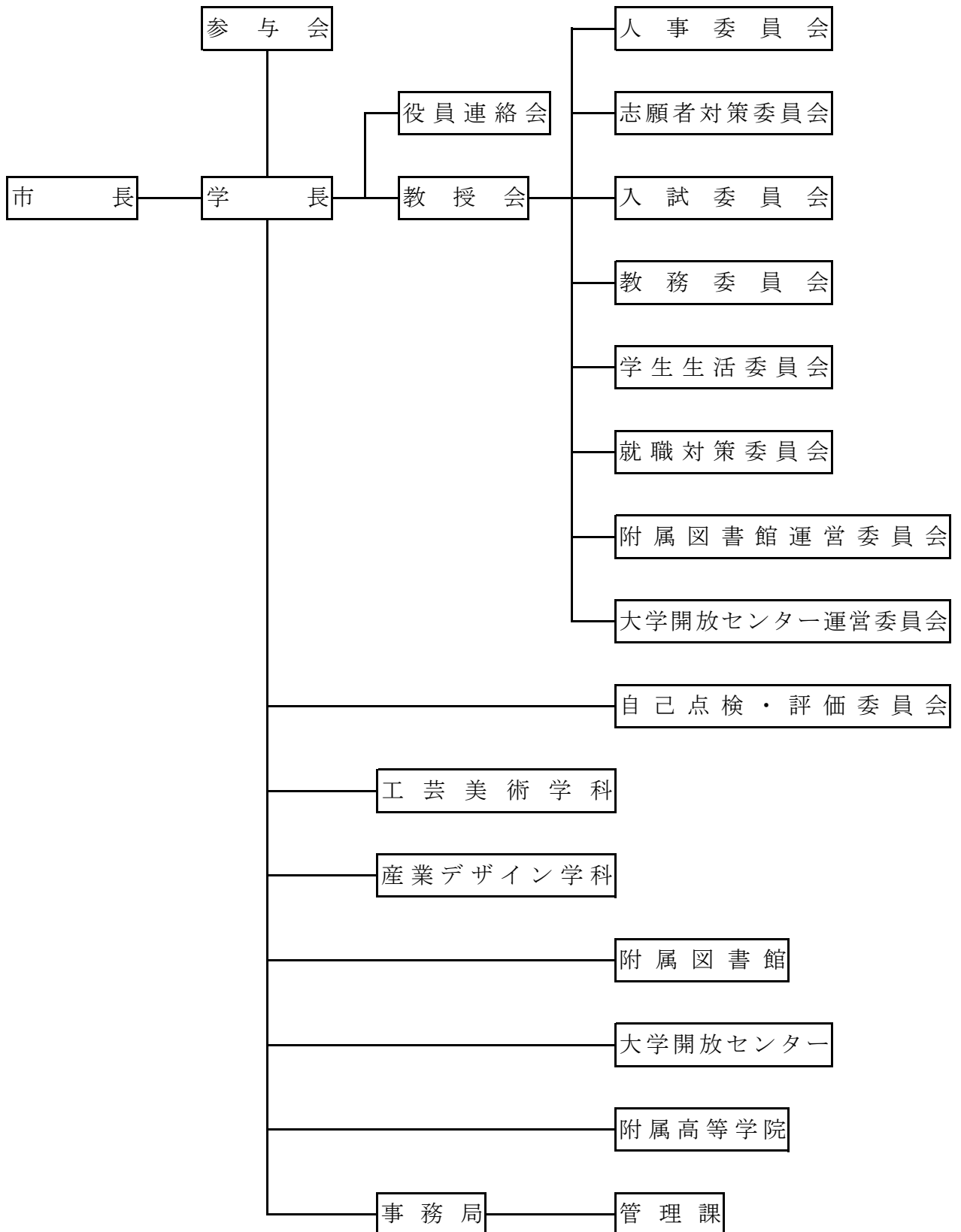
10月 秋田県立近代美術館において教員展を開催
3月 東日本大震災により秋田市文化会館での卒業式を中止し、急遽大講義室で卒業証書・修了証書授与式を執り行う

○平成22年度の主な行事

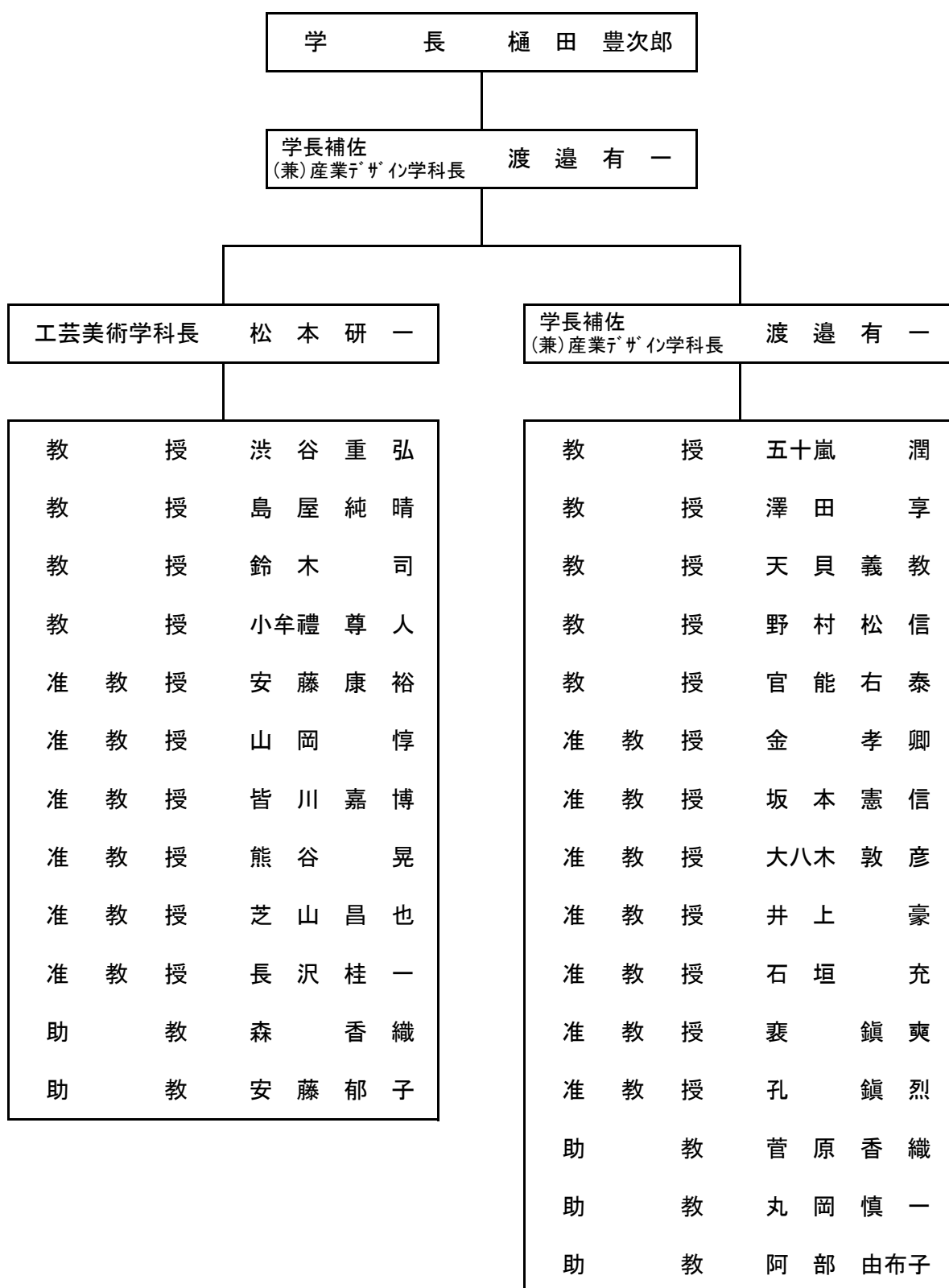
(平成22年4月1日～平成23年3月31日)

月 日	行 事
平成22年	
4月5日	平成22年度入学式（於・本学体育館） 秋田公立美術工芸短期大学後援会総会（於・大会議室）
4月6日	入学ガイダンス
4月8日	前期授業開始
4月11日	開学記念日
4月15日	進路希望調査（2年生、専攻科生対象、2回）
5月17日	公開講座（13回）
5月19日	進路ガイダンス（2年生、専攻科生対象、3回）
5月28日	高校訪問（学生募集）（～8月5日、県内、北海道・東北・新潟県・富山県・東京都）
6月1日	就職支援のための個別面談（2年生、専攻科生対象、2回）
6月30日	就職連絡協議会（2回）
7月6日	就職対策模擬面接（2年生、専攻科生対象、10回）
7月23日	防災訓練
7月26日	進路ガイダンス（1年生、8回）
8月1日	夏季休業（～9月15日） インターンシップ（職場体験プログラム）（1年生対象、2回）
8月9日	進学説明会（県内5回、県外7回）
9月18日	「大学祭」および「ももさだ祭り」（於・本学、アトリエももさだ）
10月5日	学生募集活動（～10月26日、県内各高校）
11月19日	推薦入試、社会人特別選抜（前期）
12月6日	専攻科入試
12月24日	冬季休業（～1月10日）
平成23年	
2月17日	一般入試、大学入試センター利用入試、社会人特別選抜（後期）
3月1日	春季休業（～31日）
3月9日	秋田公立美術工芸短期大学卒業・修了制作展（～13日、於・アトリオン）
3月19日	平成22年度卒業証書・修了証書授与式（大講義室）

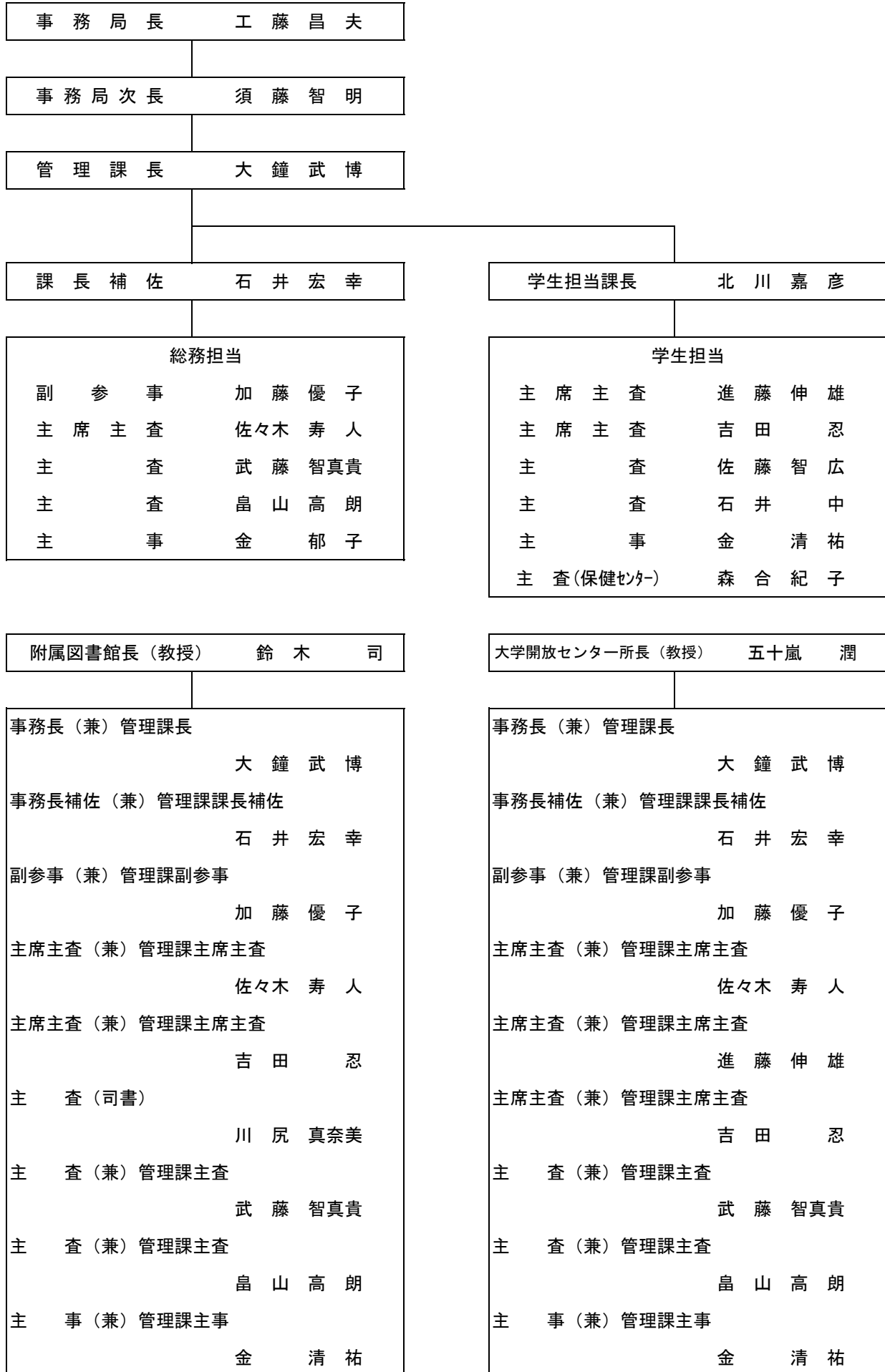
○大学組織（平成23年4月現在）



1 教員（平成23年4月現在）



2 事務局・附属図書館・大学開放センター職員



3 各種委員会（平成23年5月現在） ※◎は委員長

役員連絡会

◎ 学長	樋田 豊次郎
学長補佐	渡邊 有 一
工芸美術学科長	松本 研 一
大学開放センター所長	五十嵐 潤
附属図書館長	鈴木 司
事務局長	工藤 昌 夫

専門委員会

人事委員会

◎ 学長	樋田 豊次郎
学長補佐	渡邊 有 一
工芸美術学科長	松本 研 一
教授	鈴木 司
〃	五十嵐 潤
〃	島屋 純 晴
〃	野村 松 信

志願者対策委員会

◎ 准教授	熊谷 晃
教授	島屋 純 晴
准教授	坂本 憲 信
助教	阿部 由布子
学生担当課長	北川 嘉 彦

入試委員会

◎ 教授	天 貝 義 教
准教授	金 孝 卿
〃	孔 鎮 烈
〃	長 沢 桂 一
助教	安 藤 郁 子

教務委員会

◎ 学長補佐	渡邊 有 一
教授	渋谷 重 弘
准教授	山岡 惇
〃	芝山 昌 也
〃	井上 豪
〃	斐 鎮 爽

学生生活委員会

◎ 教授	島屋 純 晴
〃	官能 右 泰
准教授	大八木 敦 彦
助教	森 香 織

就職対策委員会

◎ 工芸美術学科長	松本 研 一
教授	小牟禮 尊 人
助教	菅原 香 織
学生担当課長	北川 嘉 彦

附属図書館運営委員会

◎ 附属図書館長	鈴木 司
教授	澤田 享
〃	野村 松 信
准教授	安藤 康 裕

大学開放センター運営委員会

◎ 大学開放センター所長	五十嵐 潤
准教授	皆川 嘉 博
〃	芝山 昌 也
〃	石垣 充 一
助教	丸岡 慎

自己点検・評価委員会

◎ 准教授	山岡 惇
各委員会委員長	
管理課長	大鐘 武 博

○平成23年度事業費予算

(単位：千円)

区分	予算額	財源内訳		備 考	
		授業料等	一 般		
総務費	474,861		474,861	人件費	474,861
管理費	271,010	240,748	30,262	短期大学教育設備等整備経費 短期大学教員採用経費 短期大学運営費 短期大学附属図書館運営費 短期大学省エネルギー改修経費 短期大学ライトセンター整備経費	10,041 250 184,185 2,496 60,711 13,327
教務費	36,011	19,582	16,429	短期大学教務経費 就職対策活動経費 教員研究及び学生教材経費 卒業・修了制作展開催経費 大学入試センター試験関係経費	11,038 5,588 18,186 385 814
計	781,882	260,330	521,552		

短期大学費の予算とその内訳の推移

(単位：千円)

		平成18年度	平成19年度	平成20年度	平成21年度	平成22年度	平成23年度
歳出	短期大学費	720,211	711,888	715,349	723,719	704,199	781,882
歳入	特定財源	187,255	190,358	191,463	191,190	197,582	260,330
	一般財源	532,956	521,530	523,886	532,529	506,617	521,552
	計	720,211	711,888	715,349	723,719	704,199	781,882

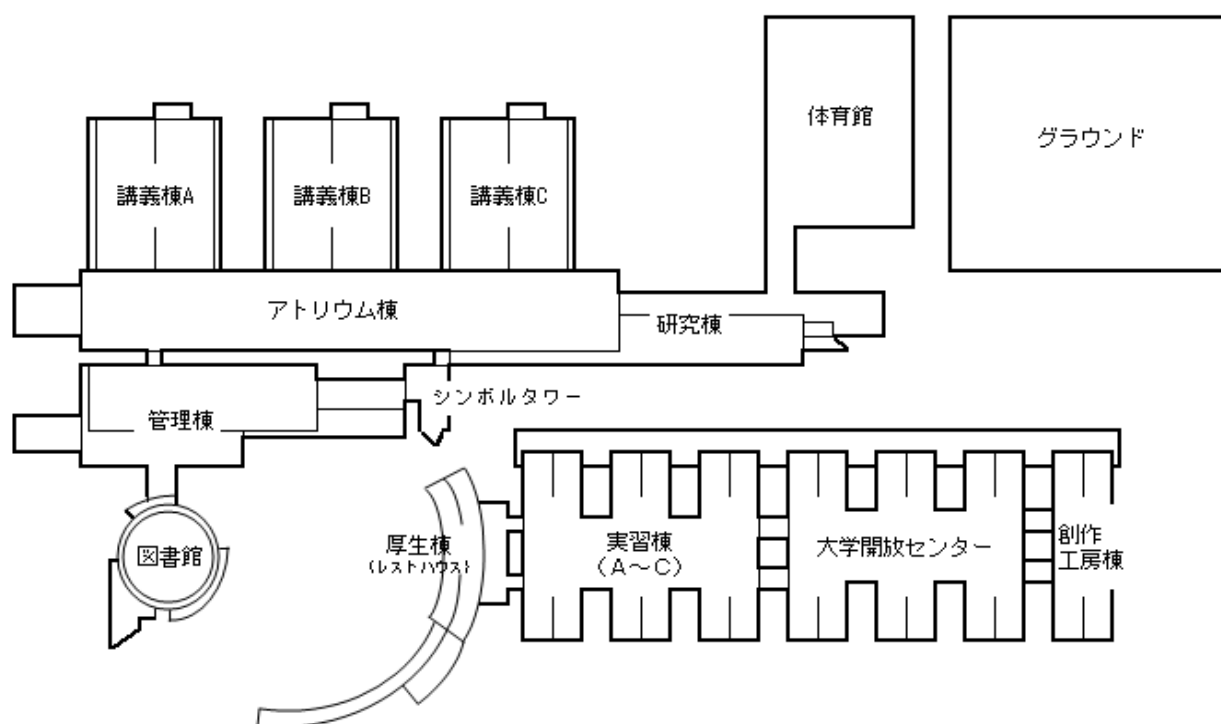
特定財源：授業料、入学料、入学検定料等

○教育施設

1 敷地面積 51,194㎡

2 (1) 建物等関係

施設名	構造	床面積 (㎡)	備考
管理棟	RC-2F	1,296.17	学長室、学科長室、事務局長室、事務室、大小会議室、情報センター等
講義棟	RC-2F	6,471.54	講義棟、演習室、コンピューター室等、アトリウム棟 (高さ15m、長さ92m、幅8m)
研究棟	RC-3F	1,384.64	教員研究室30室
シンボルタワー	RC-5F	449.41	エレベーター
実習棟	W-1F	2,331.88	旧国立米倉庫全8棟のうち、3棟を実習室として使用
創作工房棟	W-1F	963.24	創作スペース、作品保管庫、ミーティングルーム
附属図書館	RC-2F	1,194.41	蔵書数40,651冊、収容能力10万冊、座席数135席
厚生棟	RC-2F	878.59	学生食堂128席、売店、教職員ラウンジ
小計		14,969.88	
体育館	RC-2F	1,113.27	バレーボール2面、バスケットボール1面
大学開放センター	W1F (一部2F)	2,582.02	「アトリエももさだ」工芸体験棟、ギャラリー棟、地域交流棟
計		18,665.17	
グラウンド		7,900.00	



(2) 講義室等関係

講義室

収容人数	30人	35人	45人～60人	100人	180人
室数	1	1 (CALL室)	2	1	1 (大講義室)

実習室等

工芸美術学科	木材工芸コース	5 室	木工機械室、木工実習室等
	漆工芸コース	4 室	漆実習室、塗装実習室等
	金属工芸コース	8 室	金工機械室、彫金実習室、鋳物実習室等
	染織コース	5 室	織実習室、染色実習室等
	窯芸コース	7 室	陶芸実習室、ガラス加工室、ガラス実習室等
	絵画コース	3 室	絵画実習室等
産業デザイン学科	グラフィックデザイン	2 室	グラフィックデザイン室
	映像デザイン	1 室	コンピュータ室 4
	パッケージデザイン	1 室	パッケージデザイン室
	イラストレーション	1 室	イラストレーション室
	平面構成	1 室	構成室
	ウェブデザイン	1 室	ウェブデザイン室
	インテリア・建築デザイン	1 室	建築デザイン室
	建築史・意匠	1 室	建築史・意匠室
	デザイン計画	1 室	デザイン計画室
	プロダクトデザイン	1 室	プロダクトデザイン室
公共デザイン	1 室	公共デザイン室	
共通使用室	コンピュータ関係	8 室	コンピューター室
	学科共通	7 室	共通デザイン室、彫塑実習室等

○平成23年度入試結果

1 推薦入試

学 科	募集人員	志願者	志願倍率	受験者	合格者	入学者	受験倍率
工 芸 美 術	40 (16)	43 (9)	1.18	43 (9)	40(9) 【4】	40 (9)	1.07
産業デザイン	60 (16)	100(13)	1.72	100(13)	64(13)	64(13)	1.54
合 計	100 (32)	143(22)	1.50	143(22)	104(22)	104(22)	1.35

※ () は指定校特別推薦の内数
 ※ 【】 は第2志望学科で合格となった合格者の内数
 ※志願倍率、受験倍率は社会人特別選抜（前期）を含む

2 社会人特別（前期）

学 科	募集人員	志願者	志願倍率	受験者	合格者	入学者	受験倍率
工 芸 美 術	若干名	4	推薦に含む	4	4	3	推薦に含む
産業デザイン	若干名	3	推薦に含む	3	3	3	推薦に含む
合 計	若干名	7	推薦に含む	7	7	6	推薦に含む

※募集人員の若干名は推薦入学試験の募集人員に含む

3 社会人特別（後期）

学 科	募集人員	志願者	志願倍率	受験者	合格者	入学者	受験倍率
工 芸 美 術	若干名	2	一般に含む	2	2	2	一般に含む
産業デザイン	若干名	1	一般に含む	1	1	1	一般に含む
合 計	若干名	3	一般に含む	3	3	3	一般に含む

※募集人員の若干名は一般入学試験の募集人員に含む

4 一般入試

学 科	募集人員	志願者	志願倍率	受験者	合格者	入学者	受験倍率
工 芸 美 術	16	23	1.56	20	14 【2】	10	1.38
産業デザイン	24	53	2.25	51	26	17	1.93
合 計	40	76	1.98	71	40	27	1.72

※ 【】 は第2志望学科で合格となった合格者の内数
 ※志願倍率、受験倍率は社会人特別選抜（後期）を含む

5 センター試験利用入試

学 科	募集人員	志願者	志願倍率	受験者	合格者	入学者	受験倍率
工 芸 美 術	4	8	2.00	7	9 【2】	4	0.78
産業デザイン	6	15	2.50	14	10	4	1.40
合 計	10	23	2.30	21	19	8	1.11

※ 【】 は第2志望学科で合格となった合格者の内数

6 学科合計

学 科	募集人員	志願者	志願倍率	受験者	合格者	入学者	受験倍率
工 芸 美 術	60	80	1.33	76	69	59	1.10
産業デザイン	90	172	1.91	169	104	89	1.63
合 計	150	252	1.68	245	173	148	1.42

7 男女別

区 分	志願者	受験者	合格者	入学者	合格者における割合(%)
男	41	39	16	15	9.2
女	211	206	157	133	90.8
合 計	252	245	173	148	100.0

8 現役・非現役別

区 分	志願者	受験者	合格者	入学者	合格者における割合(%)
現 役	219	213	151	129	87.3
浪 人	33	32	22	19	12.7
合 計	252	245	173	148	100.0

※高校卒業程度認定試験合格での受験・合格者は、浪人とした。

9 都道府県別

都道府県名	志願者	受験者	合格者	入学者	都道府県名	志願者	受験者	合格者	入学者
秋 田	110	110	68	62	神奈川	1	1	1	1
うち秋田市内	54	54	35	32	新 潟	7	7	5	4
北海道	12	11	7	6	富 山	5	5	5	2
青 森	28	27	19	17	福 井	1	1	1	1
岩 手	37	36	29	23	静 岡	3	3	3	2
宮 城	9	8	8	7	三 重	1	1	1	1
山 形	11	8	7	6	京 都	1	1	1	1
福 島	6	6	4	4	兵 庫	3	3	3	2
茨 城	4	4	1	0	鳥 取	1	1	0	0
栃 木	1	1	1	1	香 川	1	1	1	1
群 馬	3	3	3	3	長 崎	1	1	1	1
千 葉	3	3	2	1	大 分	1	1	1	1
東 京	1	1	1	1	鹿児島	1	1	0	0
					合 計	252	245	173	148

※高卒者は出身高校の所在地、高校卒業程度認定試験合格者は出願時の住所による。

10 専攻科

専攻	募集人員	志願者	志願倍率	受験者	合格者	入学者	受験倍率
工芸美術	10	10	1.00	10	10	10	1.00
産業デザイン	15	7	0.47	7	7	7	1.00
合計	25	17	0.68	17	17	17	1.00

○卒業生の進路状況（15期生）

（平成23年4月30日現在）

1 進路希望調査状況

（単位；人）

	学 科	卒業者数	就 職 希 望 者	専攻科	他大学等	一時的な 就職希望者	その他 (未定含む)
工芸美術	工 芸 美 術	59	38	10	5	2	4
	産業デザイン	76	58	7	11	—	—
	小 計	135	96	17	16	2	4
		(100.0%)	(71.1%)	(12.6%)	(11.8%)	(1.5%)	(3.0%)
産業デザイン	工芸美術	11	7	—	4	—	—
	産業デザイン	8	8	—	—	—	—
	小 計	19	15	—	4	—	—
		(100.0%)	(78.9%)	(0%)	(21.1%)	(0%)	(0%)
合 計		154	111	17	20	2	4
		(100.0%)	(72.1%)	(11.0%)	(13.0%)	(1.3%)	(2.6%)
		154	148名 (96.1%)			6名 (3.9%)	

2 学科別出身地別就職決定状況

（単位；人）

学科別	学生別	就職希望者	就職者	決定率	県内出身者で 県内に就職	県内出身者で 県外に就職	県外出身者で 県内に就職	県外出身者で 県外に就職
工芸美術	本科生	38	24	63.2%	13	1	2	8
	専攻科生	7	6	85.7%	2	0	0	4
	計	45	30	66.7%	15	1	2	12
産業 デザイン	本科生	58	43	74.1%	15	7	7	14
	専攻科生	8	7	87.5%	3	1	1	2
	計	66	50	75.6%	18	8	8	16
合 計		111	80	72.1%	33 (41.3%)	9 (11.3%)	10 (12.5%)	28 (3.5%)

3 業種別就職決定状況（産業中分類）

（単位；人）

大分類区分	大分類小計	中分類区分	就職 決定者	企業所在地別			男女別	
				市内	県内	県外	男	女
建設業	2	総合工事業	2	1		1		2
製造業	8	家具・装備品製造業	1		1			1
		木材・木製品製造業（家具を除く）	1		1			1
		繊維工業	2			2		2
		食料品製造業	1			1		1
		電気機械器具製造業	1			1		1
		その他の製造業	2		1	1		2
情報通信業	2	映像・音声・文字情報制作業	2	1		1		2
卸売・小売業	20	機械器具小売業	1			1		1
		各種商品小売業	13	7		6	1	12
		織物・衣服・身の回り品小売業	2		1	1		2
		飲食料品小売業	4	1		3		4

学術研究、専門・ 技術サービス業	19	専門サービス業	15	8	2	5	2	13
		技術サービス業	4	1	1	2	2	2
宿泊業、飲食サー ビス業	7	飲食店	7	5	1	1	2	5
生活関連サービ ス業、娯楽業	7	その他の生活関連サービス業	7	4		3	1	4
教育、学習支援業	3	学校教育	2			2		2
		その他の教育、学習支援業	1		1			1
医療、福祉	3	医療業	3		1	2	1	2
複合サービス事業	1	協同組合	1			1		1
公務	8	地方公務	8	5	2	1	1	7
	80	合 計	80	33	12	35	10	70

卒業後の主な就職先・進学先

(就職先) ノリット・ジャパン、J-one、秋田木工、こどもの館、花巻農業協同組合、臥牛三敬会、大栄木工、マゼンタ、わらび座、スペースプロジェクト、和光技研、アジタス、ヨドバシカメラ、モリタ ほか

(進学・編入学先) 札幌市立大学、女子美術大学、東京造形大学、横浜美術大学、東北芸術工科大学、武蔵野美術大学、代々木アニメーション学院、富山ガラス造形研究所、山梨県立宝石美術専門学校、香川県漆芸研究所、 ほか